



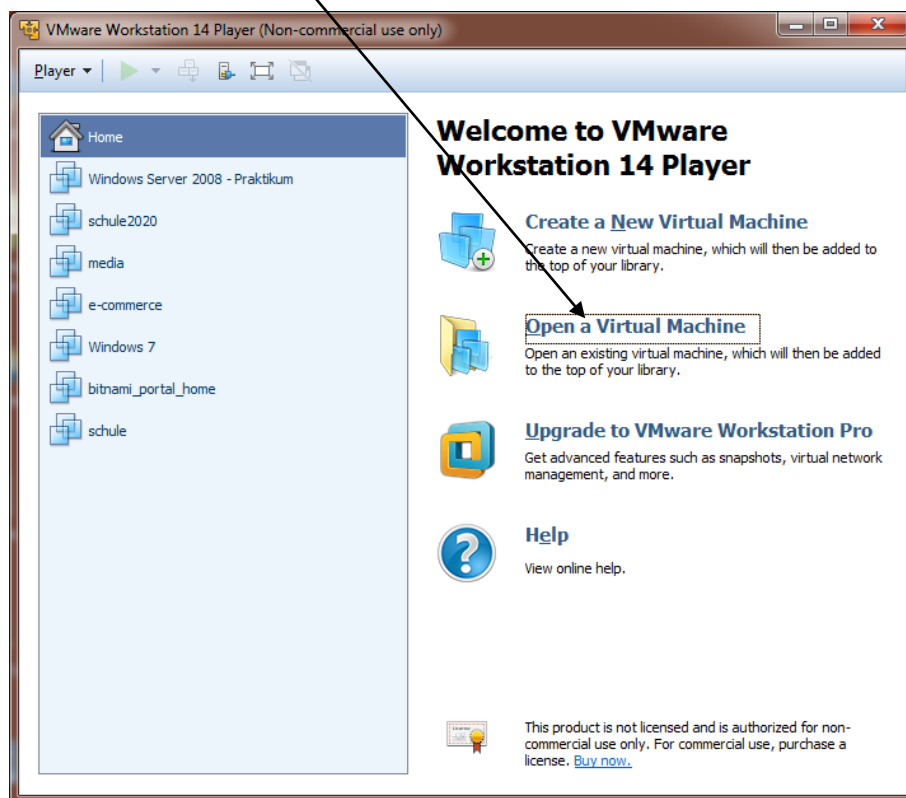
Installieren von Windows Server

Laden Sie die Datei [praktikum1_lilli4TSM.7z](#) aus dem Dateien-Verzeichnis des Ordners Datenverarbeitung ihres Klassen-Teams in Microsoft Teams.

Laden und installieren sie den VM-Ware Player aus dem Web :

<https://www.vmware.com/de/products/workstation-player/workstation-player-evaluation.html>

Nach entpacken und installieren des Players entpacken sie den Server2008 und starten ihn :



Dann "play virtual machine".

Wenn die Frage kommt, ob sie die Maschine kopiert oder verschoben haben, geben Sie "kopiert" an, dann wird eine neue MAC-Adresse dafür erzeugt.

login :

Das Betriebssystem ist damit lauffähig, die Installation habe ich Ihnen erspart. Jetzt kommt der interessante Teil : Die Verzeichnisdatenbank.

Loggen Sie sich auf der Server-VM ein. STRG+ALT+ENTF wirkt sich auf die Hostmaschine (ihr Windows) aus, das wollen sie nicht, sie wollen das in der VM : Entweder oben bei "Player" den entsprechenden Befehl, oder : STRG+ALT+EINFÜGEN

login : DV_PRAKTIKUM \ Administrator , Passwort : lilli4TSM

(bei einer neuen Variante : lilli4TSM_2)

eventuell erscheint zuerst die Meldung, daß das Passwort abgelaufen ist (das war der Grund für "lilli4TSM_2"), dann müssen sie zunächst eine neues, ausreichend komplexes PW setzen.

Passwort aufschreiben !!

Alle Meldungen, daß die Maschine aktiviert werden muß, übergehen Sie einfach. Auch den "Server-Manager" klicken Sie erstmal weg.

Es bleibt ein schwarzer Desktop (ich hab die Farbe gewechselt). Sie sehen, daß ähnelt sehr ihrem normalen Windows. Ist auch fast das gleiche System, nur die Quanten im Multitasking sind rund 10-mal so lang, damit die Rechenleistung steigt. Interaktiv ("Ballerspiel") nutzt eh niemand einen Server.

Die wesentlichen Funktionen werden wir immer unter "Verwaltung" aufrufen (nach "Start"). Hier sehen sie später auch Active Directory.

Netzwerk konfigurieren :

Zuerst zur "Systemsteuerung", dort aufs "Netzwerk".

"Netzwerkverbindungen verwalten".

Rechte Maus auf die LAN-Verbindung, und im IPV4-Protokoll eine feste IP-Adresse einstellen. Verwenden Sie 10.0.0.1 / 8.

Kein default-gateway, also DNS-Server auch : 10.0.0.1

Hostname konfigurieren :

Wieder "Systemsteuerung", nun auf "System".

Rechts "Einstellungen ändern". Nun nicht in die Computerbeschreibung (das steht der Cursor), sondern Schaltfläche "Ändern". Geben Sie einen Computernamen ein, ich habe "PraktServer" reingeschrieben. Nun muß gebootet werden.

Verzeichnisdatenbank anlegen :

Der Servermanager ist vermutlich schon selbst aufgegangen, sonst machen sie ihn unter "Verwaltung" auf.

Unter "Computerinfo.." sehen sie die eben vorgenommenen Einstellungen (hätten wir auch hier machen können).

Die Serverdienste (sie wissen noch : Dienst -> Service - > Server) werden hier als "Rollen" bezeichnet. In der "Rollenübersicht" über "Rollen hinzufügen" können Sie gewünschte Services wählen.

Wählen Sie "Active Directory Domänendienste"

-> Rest weiterklicken, installieren ...

Active Directory fertig installieren :

Wie im Schlußtext angegeben, wird nmun ein Kommandozeilentool benötigt. Warum ? Weiß nur Microsoft ;-)

Machen Sie unter "Start" ein Terminal auf ("Eingabeaufforderung")
Starten sie "dcpromo". (Den "erweiterten Modus" sparen sie sich)
-> Weiter

"Neue Domäne in neuer Gesamtstruktur" wählen -> Weiter

DNS konfigurieren :

Den gewünschten DNS-Namen (fully qualified domain name) angeben. Ich habe "MeinServer.Spass.de" eingegeben.

Der Server heißt also "MeinServer" (das ist nicht der Hostname des Betriebssystems von oben !), meine Domäne (ist ja egal, hängt nicht am Internet) heißt "Spass.de".

-> Weiter

Als "funktionsebene" immer Win2008 wählen -> Weiter

DNS installieren :

Um später mit Rechnernamen statt IP-Adressen arbeiten zu können, schlägt der Assistent die Installation von DNS vor. Das nehmen sie am Besten an !

Speicherorte konfigurieren :

Die Geschwindigkeit der Maschine steigt, wenn sie die Datenbank auf mehrere Festplatte verteilen. Das können sie hier aber nicht, weil sie bloß eine haben. Also die vorgeschlagenen Speicherorte übernehmen.

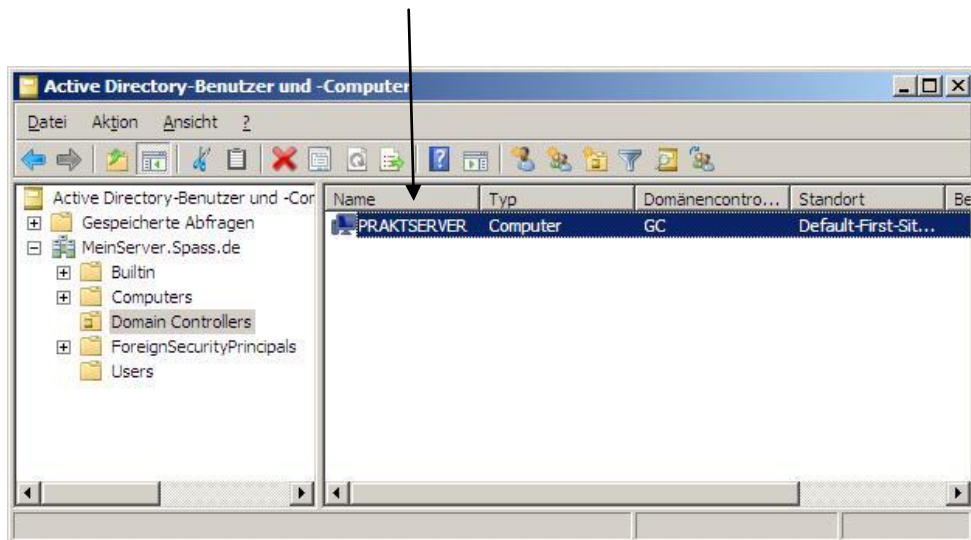
Wiederherstellungs-Passwort konfigurieren :

Nochmal wird ein Passwort verlangt.
Legen Sie eins fest, schreiben sie es sich auf.
-> Weiter

Active Directory :

In "Start / Verwaltung / Active Directory Benutzer und Computer"
können sie sich jetzt ihren Verzeichnisbaum anschauen :

Ich habe die Organizational Unit "DomainControllers" geöffnet,
und sehe da meinen Domänencontroller :



Es sind also schon eine ganze Reihe von Objekten, Organizational units ("container"), Computer und User vorhanden. Man nennt sie "default-objects".

Randbetrachtung : Sehen Sie hier die Servermaschine mit ihrem Betriebssystem, oder sehen sie den Server, also den installierten Dienst ?

Client installieren :

Für unsere Domäne brauchen wir später ein paar user und mindestens einen Clientcomputer. Deshalb richten Sie noch gleich den Win7-Rechner ein.

Laden Sie das zip-file der VM "[praktikum2_lilli4TSM.7z](#)" aus Teams, entpacken sie es, und öffnen sie das Windows genau wie oben den Server im VMware Player. Das administrator-Passwort ist wieder "lilli4TSM", vielleicht müssen sie es gleich ändern.

Server und Client sollten jetzt parallel auf ihrem Windows laufen, in den settings im VM-Ware Player können sie Speicherverteilung usw. anschauen und ändern.